

木浆研究组:

谭静 Aileen Tan

电话: 021-61573972

EMAIL: atan@risi.com

邓文君 Carina Deng

电话: 021-61573975

EMAIL: cdeng@risi.com

地址: 上海市南京西路 388 号仙乐斯广场 9 楼

摘要:

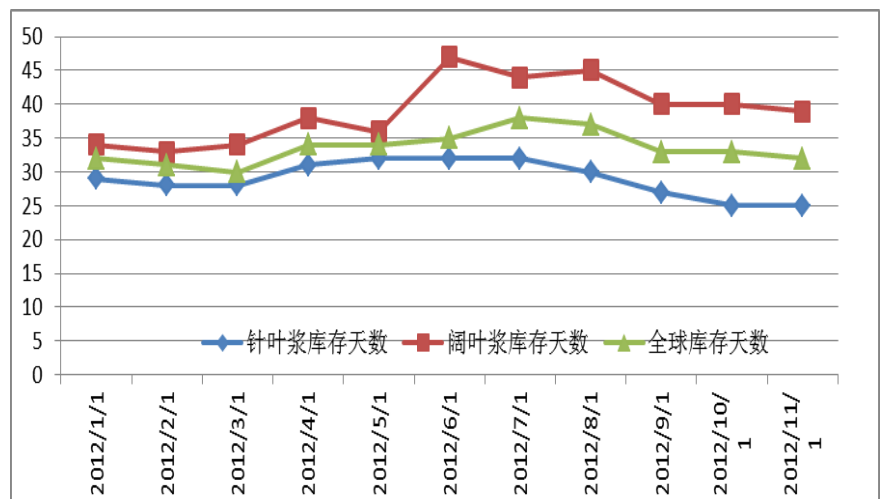
- 美国东海岸罢工的威胁影响了 SBSK、绒毛浆的出口量。
- 期货市场中阔叶浆较针叶浆更为活跃，本月巴西桉木浆率先宣布明年 1 月报价上涨 30 美元。
- 需求清淡、低成本到货，商家清库、付汇收款等因素导致 12 月现货价格下跌。
- 12 月份国内浆厂开工率不高，多不报价以实单商议为主。

木浆期货市场

针叶浆: 据 PPPC 公布最新数据显示全球针叶浆供应持紧，11 月份全球纸浆交付量环比增长 3.3%至 372.2 万吨，库存天数维持 32 天，比去年同期减少 5 天，其中 BSK 库存天数为 25 天，BHK 库存天数为 39 天。从表 1 可以看出下半年以来针叶浆供应天数基本低于 30 天，显示供应趋紧。

受全球针叶浆库存低位的支持，本月全球纸浆价格有上涨趋势，欧洲、北美相继宣布明年 1 月提价，但是买家的抵制行为非常激烈，某些业者认为 12 月份针叶浆和阔叶浆的涨价举措不可能落实。

表 1、全球纸浆的库存天数比较



数据来源: PPPC

纸业联讯所提供的任何信息仅供参考，用户应自行承担直接或间接采用、转载本公司信息而造成的风险或损失。

上海利为电子商务有限公司版权所有，任何单位和个人未经许可，不得擅自转载使用。如需转载，请与本公司联系。

全球针叶浆供应呈现趋紧，而且加拿大灯塔还宣布关闭虹鱼浆厂的一条年产能 12 万吨的纸浆线，在一定程度上减少了针叶浆的供应量，不过绿箭浆厂重新恢复生产又增强了现货市场的活跃程度，此外美国北方松漂白针叶浆供应面依然稳固，一些南方漂白针叶浆正在逐步把造纸级纸浆转移到生产绒毛浆，而美国东海岸港口工人罢工的威胁将会在很大程度上影响美国出口至中国的南方松针叶浆、绒毛浆的供应量。

虽然国际宣布提价，但是国内市场接盘情况却并不理想，与国际行情背离。

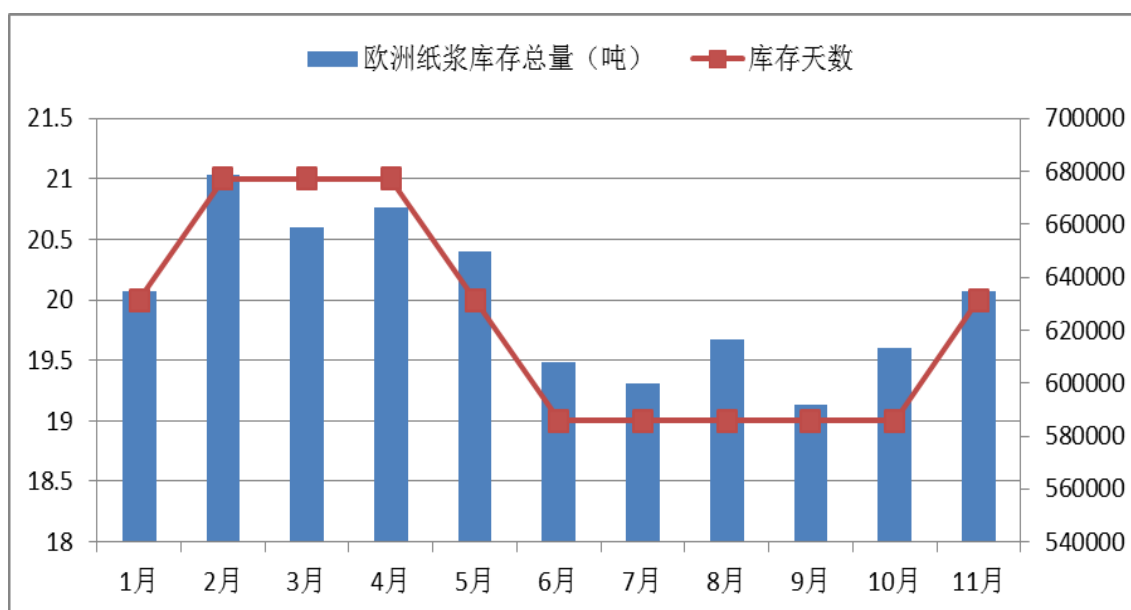
卖方认为，稳固的需求、库存低位、以及总体良好的统计图表都可以给进一步涨价提供支持。数据方面，11月份全球纸浆发运量小幅上涨3%至370万吨，发运量对产能的比值跃升5%至95%，而库存天数仍保持在32天。卖家指出漂白针叶浆的供应天数为25天，比10月份少一天，这一数据也会给进一步提价提供帮助。

本月加针明盘报价基本持平，接盘并不理想，北木、虹鱼明盘报价680美元，实单再作讨论，马牌、绿箭在670美元报价的基础上进行商谈，仔细分析下来，加浆接盘不佳与近几个月到港数量增大有很大关系，从9-11月份进口量分别为19.7万吨、21万吨、15.2万吨，加拿大针叶浆进口量增多，位列各国别的之首，随着订货集中到港，纸厂接盘不踊跃，因此本月加针部分品牌接盘有阻力，实单商议下成交价格较低。

11月智利浆到港9.8万吨，10月进口8.2万吨，可以看出，智利浆到货量并不大，因此买卖双方都没有压力，再加上保定、东北今年新增多台卫生纸机，这些纸厂大多使用俄罗斯浆、智利浆，随着下游需求上升，俄浆、智利浆报价维持平盘，接盘情况都不错，业内反馈，加针成交净价在630-670美元区间，俄针叶浆590-640美元（DAF）上下，银星630-640美元。

阔叶浆：目前巴西良好的经济情况带动了整个行业的连续回稳，特别是生活用纸方面，因此巴西浆厂内销的阔叶浆数量正不断增多，浆厂压力缓解，随着欧洲、巴西、北美市场的需求回暖，本月多家阔叶浆供应商宣布全球提价。根据UTIPULP提供的最新数据可知，欧洲市场连续多个月的低库存状态在11月得到释放，11月欧洲纸浆消费量下降，库存量增加。11月欧洲纸浆消费量下降，库存量增加。其中欧洲库存量环比增长3.5%至634,497吨，消费量下降4.9%至960,382吨。阔叶浆库存量360,607吨，针叶浆库存量252,822吨。纸浆库存量同比增长0.9%，总的消费量比去年增长1.5%。（见表2）

表2 欧洲纸浆库存总量与库存天数比较



数据来源:UTIPULP

我国进口巴西阔叶浆的数量在增长，据中国海关11月进口数据显示11月从巴西进口的阔叶浆数

量23.33万吨，增长，而印尼阔叶浆进口量下降，印尼阔叶浆进口量16.77万吨，可以看出巴西阔叶浆资源正不断涌入市场，未来还将有巴西公牛的浆供应至中国，据了解巴西公牛第一批浆将于12月底发运至中国，他们计划在2012年生产6-10万吨的漂白桉木浆。而百合（Jari）浆厂将要关闭，阔叶浆市场的新增与关闭产能在一定程度上达到平衡。

随着国际纸浆市场回暖，巴西桉木浆厂压力释放，本月巴西桉木浆最先宣布1月份的提价公告，欧洲市场提价20美元/吨，亚洲市场提价30美元/吨，如果提价成功，届时欧洲达到800美元/吨，亚洲市场提价至700美元/吨。继桉木浆宣布价格上涨后，阿尔派宣布提价至650美元。不过成品纸市场供过于求给继续纸浆价格施加降价压力，对于1月的报价上涨，多数买家表示不支持，所以这个月桉木浆的成交价格在640美元上下，而俄阔成交价格在580-620美元。

本色浆：目前可供本色浆品牌也不多，主流为金星、乌本块、乔治王子本色浆（电子级），他们这个月的报价均持平，而索本浆厂从10月中旬开始检修，因此无报价无供应量。正值假期，本色浆接盘还没有最后截止，外方也没有催促成交，国内供应商也不急于商议，基本等待元旦后成交情况会明朗。

化机浆：本月机械浆外盘市场安静，总体没有明确的报盘。Meadowlake 宣布其阔叶化机浆（350/80）1月装运价降\$30至\$510，日本王子的化机浆已经在国内市场销售，据市场消息，12月份针叶机械浆面价普遍在550美金，下游还盘到520-530USD，多数长约贸易商均已经成交，而散单成交一般。

市场展望

针叶浆：由于伊利姆 Bratsk 新线的延迟开机，使得市场没有因供应量增加而出现价格波动，同时也为其它供应商留出空间去执行订单，下游生活用纸需求正在上升，一方面冬季是惯例消费旺季，另一方面我国生活用纸新增产能则呈逐年递增的发展态势，2011年-2012年我国生活用纸行业已投产和计划投产的新增量分别为57.4万吨和152.4万吨，大量生活用纸产能投产将带动针叶浆需求量显著上升，也帮助保持近期市场的供求平衡。虽然买家不支持提价行为，导致过去的2-3周买家对针叶浆的采购行为也放缓，但是长期来看针叶浆供应还是持紧的。

阔叶浆：国内阔叶浆主流供应商森博一直表示，其日照浆厂例行排检会影响市场供应，厂家订单排满，森博浆供不应求，由此看来阔叶浆供应商存在提涨意图，并且确实有利好因素成为他们报盘上涨的理由。本月巴西桉木浆宣布了1月份提价，由于已经宣布1月份报价，因此厂家12月份主要集中注意力完成之前的目标，截止到目前为止只有部分厂家完全落实，并且阔叶浆期货的净价远低于供应商的目标合同价格。

本色浆：虽然国内本色浆价格下滑，但是主要贸易商手中存货不多，供应商预期接盘没有压力，正逢元旦假期，买卖双方都无心恋战，节后成交情况将会明朗。

化机浆：化机浆长协订单基本接完，部分散单未有落定，也有客户还在执行前期高位订单，因此本轮机械浆散单接单颇为困难，实际成交价格仍在商榷。

木浆现货市场

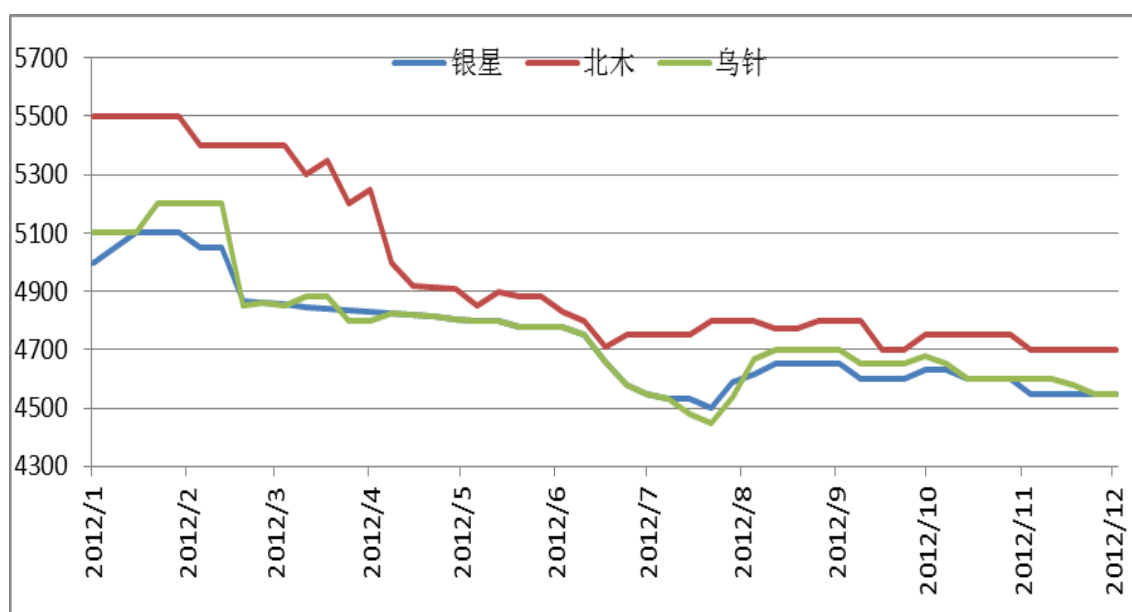
山东、保定、东北地区小型纸厂以及生活用纸厂开工率下降，某些大型纸厂期望借元旦与春节假期进行停机，时间达到15天以上，部分中小纸厂会停一台纸机或者将会停机时间更长，随着开工率下降，大轴生活用纸以及成品纸价格滑落，再加上年底付汇、清货以及低成本纸浆到货等原因，本月国内针叶浆、阔叶浆、本色浆现货市场价格阴跌，总体价格下降幅度在50-100元。

针叶浆：12月铜版纸虽然宣涨，但实际终端价格涨幅很微弱，双胶纸方面的纸厂还没开始喊涨，因为春季教材订单量大，中低档双胶纸实际成交价格还略往下行，华北、华东市场的生活用纸市场虽然进入旺季，由于今年生活用纸机大量上马，供大于求，大轴的价格反而下降，一些印刷和文化纸厂进行假期短暂停机，并且年底前大多数生活用纸的生产商保持低库存水平，由此针叶浆交易价格逐周向下阴跌50-100元。

临近春节，东北地区多数纸厂已经开始停机或者将要停机，大多数纸厂在1月底或2月初进行停机，停机时间短的10-15日不等，另有部分纸厂停机时间近一个月，对纸浆的采购放缓，此外虎石台仓库的库存不多，因此至上周始山东俄浆报价上涨，本周价格企稳，虽然下游对纸浆采购放缓，但并未拉底报价。

1月国内针叶浆市场一遍大好，从元旦节后，华东市场率先启涨，贸易商提高针叶浆报价50元，以银星为例，从节前4550元上涨至4600元，价格上涨的主要原因还是春节前备货的推动，继华东区上涨后，华南、华北、华中、东北也相继跟涨，其中以华南区的报价最为显著

表3 银星、北木、乌针现货价格走势（元/吨）

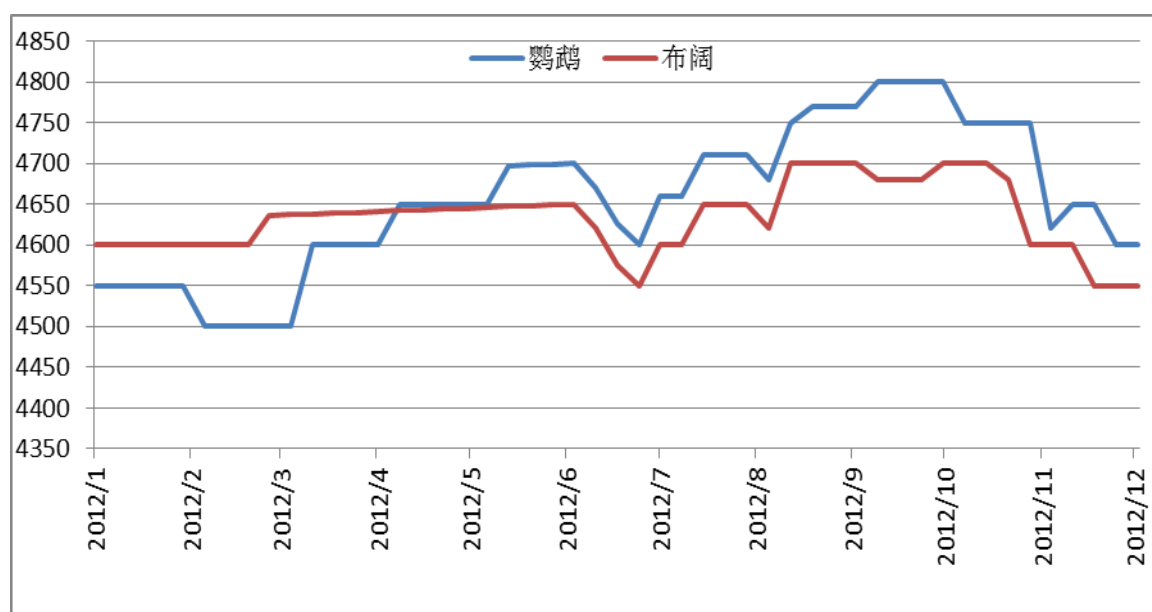


数据来源：纸业联讯

阔叶浆：常熟港，青岛港，上海港及保税库的库存量增加，11 月青岛阔叶浆进口量增长了 4 万吨至 14.45 万吨，10 月上海港阔叶浆进口量达到高点 8.9 万吨，11 月上海港进口阔叶浆 4.5 万吨，由于进口浆到货量沉重，卖方急于减压，但是 12 月买家对阔叶浆的采购行为不太活跃，买家似乎更愿意减少库存而不是增加库存，并且随着到货量增多，现货纸浆很容易买到，导致价格松动。

山东市场杨木浆价格下跌 50-100 元，随着口岸阔叶浆的到货量增多，并且其中还有低成本的阔叶浆，江浙沪地区的杨木浆和巴桉浆的价格均有所阴跌，而华南市场的阔叶浆价格相对维稳，主要是因为华南的小纸厂大多使用本土浆厂，而大型纸厂采购进口阔叶浆以订期货的方式，除非现货价格很具优势，一般不会对在现货市场大量采购进口阔叶浆，因此华南进口阔叶浆供需平稳，多有报价而成交量少，实单商谈，另外由于两广地区生活用纸价格下跌，导致甘蔗湿浆价格也下降近 100 元至 3200-3300 元。

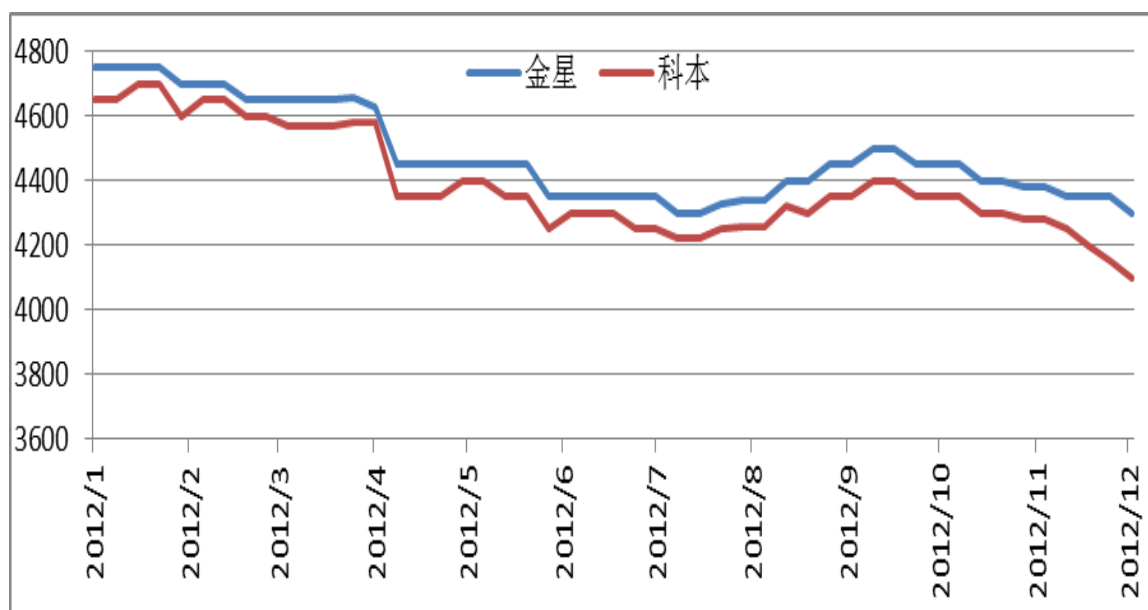
表 4 鸚鵡、布阔现货价格走势（元/吨）



数据来源：纸业联讯

本色浆：国产本色浆和进口本色浆供应量已经显著减少了，其中索本浆厂因检修供应量减少，国内本色浆厂也陆续进入停产检修状态，例如南纸、斯达纸业已处于停产状态，青山纸业改产溶解浆为主、宝庆联纸减少产量，不过最近乔本到货量增多，价格略有下降，而金星浆前涨后抑，11 月冲高至 4400-4450 元后如今又回落到 4350 元，总体来看，12 月本色浆整体表现较弱，各主流品种价格略有阴跌，至 12 月下旬国内本色浆基本处于低部徘徊。

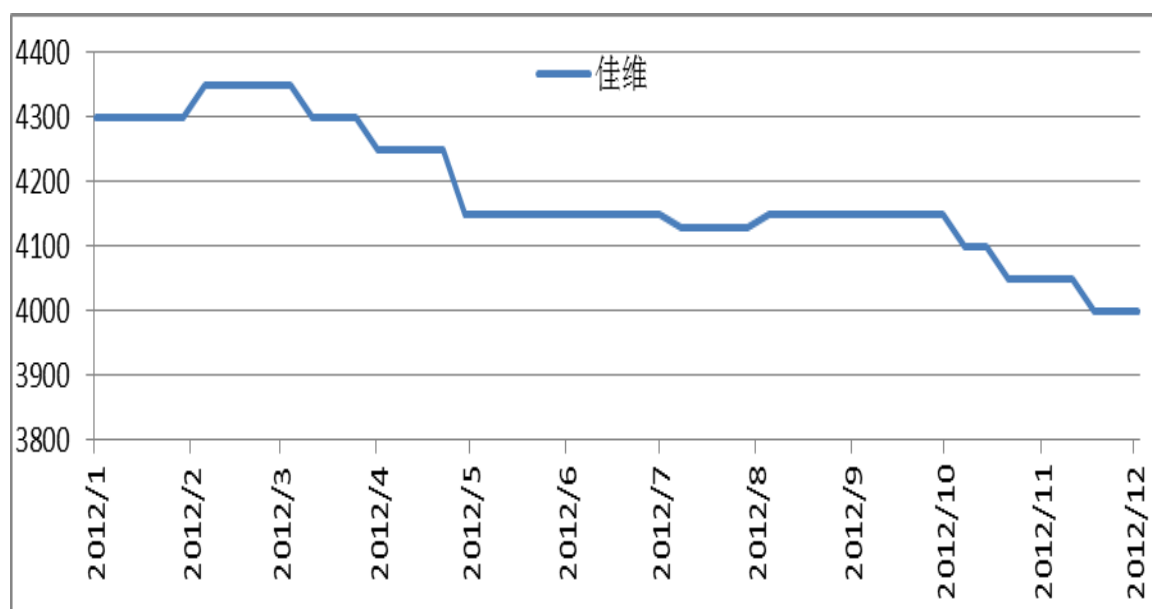
表5 金星、科本现货价格走势（元/吨）



数据来源：纸业联讯

化机浆：由于下游白卡纸市场出货一般，虽然厂家提高接单价格的压力下，部分经销商喊涨，但是下游需求不景气，实际提价落实较为困难，价格以稳定为主。受此影响，本月山东机械浆价格率先下调 50 元至最低 4000-4050 元，江浙沪市场也随后跟进，贸易商加大出货力度，但效果甚微，目前市场倒挂价格颇多，实际成交一单一谈。

表6 佳维现货价格走势（元/吨）



数据来源：纸业联讯

市场展望

针叶浆：随着新年假期临近，国外浆厂与船务公司放假，因此 12 月 20 日至 1 月 15 日前后，

纸浆到货会比较集中，国内纸厂年检或放假，对现货采购量有限。通过 11-12 月的阴跌，针叶浆价格已经触底，未来不会出现较大降幅，考虑到下游纸厂家开机率已经降至一个较低水平，所以近期针叶浆价格将在目前价格范围内徘徊整理。

阔叶浆：11 月我国阔叶浆进口量增加至 54.27 万吨，明年公牛新浆运到，供应量逐步增加，而中国纸张市场供过于求给纸浆价格施加降价压力，年底多数纸厂减产停机，需求也会不足。最近几周买家的采购行为不太活跃，买家不支持卖家的提价行为，加之现货市场已显露走低趋势，业者对后期并不乐观，预计短期阔叶浆现货价格可能波动。

本色浆：从 11 月看来，受出口贸易清淡影响，包装纸品交易量步入萎缩，珠三角退出很多加工型企业，加工型企业是使用箱板纸及 A 箱有大户，随着这些企业淡去市场，对箱板纸用量大幅下降，连带纸企也暂停对本色浆采购的行为，据了解，本月箱板纸部分企业一直在执行前段的订单，出口贸易减少使得对 A 级箱板纸的需求大量缩减，综上所述，现货本色浆价格上调的空间也比较有限。

机械浆：下游白卡纸市场继续低迷，喊涨落实困难，纸品市场价格无力抑制化机浆的价格，本月虽然卖家下调机械浆价格以促进交易，但是买家因买涨不买跌心理，终端用户好似对供方的降价“视而不见”，下游工厂继续按需采购，很少有积余备货。多数商家谨慎操作，不敢过多压库，基本以快进快出为主。因此多数人士认为明年一月中旬以前还会将维持底部盘整，局部阴跌之势。

国产木浆市场

针叶浆：临近年末，国产针叶浆市场需求不佳，各厂家销售略显平淡，主要厂家南宁凤凰和云南云景维持正常生产，厂方目前不对外报价，出厂价执行实单商议。

阔叶浆：12 月份阔叶浆市场跟针叶浆市场比较相似，难逃疲态，在买家施加的降价压力下，厂家勉强维持价格稳定。几家主要厂家在本月进行年度检修，因此市场上阔叶浆的供应量有小幅下降。

表 7 国内木浆厂动态汇总表（单位：元/吨）

针叶浆					
厂家	12 月排产	开机率	出厂价	价格涨跌	备注
南宁凤凰	11000	100%	4500-4550	——	12 月只排针叶
云南云景	9000	100%	实单商议	——	
阔叶浆					
厂家	12 月排产	开机率	出厂价	价格涨跌	备注
云南云景	10000	100%	实单商议	——	
广西贺达	0	0%	——	——	停机检修，开机时间待定

阔叶浆					
厂家	12月排产	开机率	出厂价	价格涨跌	备注
湛江晨鸣	40000	100%	4450	——	销售平淡
广东鼎丰	8500	90%	4450	——	年度检修, 于本月8号开机
亚太森博	——	100%	4700	——	
柳州两面针	3500	100%	4400	——	
化机浆					
厂家	12月排产	开机率	出厂价	价格涨跌	备注
龙丰纸业	10000	100%	实单商议	——	50%自用, 其余外售
焦作瑞丰	13000	100%	4800-4900	——	到厂价
中茂圣源	7500	100%	3700	——	只排湿浆
山东正大	5600	100%	3480	——	风干浆
山东天源	1500	100%	3500	——	
厂家	12月排产	开机率	出厂价	价格涨跌	备注
江西晨鸣	0	0%	——	——	停机
广西金桂	20000	100%	4000-4100	——	
福建腾荣达	4000	100%	4000	——	
本色浆					
厂家	12月排产/吨	开机率	出厂价	价格涨跌	备注
宝庆联纸	0	40%	——	——	停机, 开机时间待定
福建南纸	0	0%	——	——	技改, 年后开机
青山纸业	0	0%	——	——	本月只排排溶解浆
龙江福纸业	0	0%	——	——	2013年下半年开纸浆线
玖龙兴安	3000	100%	3800	——	
绒毛浆					
厂家	12月排产	开机率	出厂价	价格涨跌	备注
腾荣达	2000	100%	4900/4500	——	优级/普通级
矿纤浆					
厂家	11月排产	开机率	出厂价	价格涨跌	备注
华杰泰	5000	100%	1700/1800/1900	——	普通/优/特

数据来源: 纸业联讯

国产非木浆市场:

甘蔗浆: 华南地区中低端生活用纸的最大消费群体为外来务工人员, 而随着今年整体经济形势疲软, 大量农民工人口回流, 减少了生活用纸的消费量, 而甘蔗浆作为中低端生活用纸的原材料, 也受到了相应的负面影响。12月初, 由于华南地区生活用纸市场持续低迷, 一些厂家将大轴生活用纸价格下调, 因此给广西地区甘蔗浆市场带来负面影响, 各甘蔗浆厂家纷纷将甘蔗浆价格下调 100

元，目前甘蔗浆主流报价在 3100-3200 元。

竹浆：由于川内纸张市场低迷，纸厂缩减了对纸浆的采购，加上广西的低价甘蔗浆卖入四川及周边市场，掠夺了部分竹浆市场，因此本月川内一些竹浆厂家开机情况不佳。但是竹浆价格维持稳定，因为目前的价格已经探底。

草浆：近几个月来草浆市场一直处于低迷状态，河南省草浆企业开机率不佳，12 月份商品浆的开机产能仅在 20 万吨左右，并有一些厂家决定推迟开机，本月漂白草浆板的价格维持不变。

苇浆：12 月中旬东北地区俄浆价格下跌，但是目前来看并未对苇浆市场带来明显影响，辽宁振兴生态纸业和大庆海达纸业仍维持产销平衡，但是厂家表示有客户给他们施加降价压力。未来草浆价格的走向，仍将按俄浆价格的走向为参考。

表 8 国内非木浆厂动态汇总表（单位：元/吨）

甘蔗浆					
厂家	12月排产/吨	开机率	出厂价	价格涨跌	备注
广西凤糖	4000	100%	3200	-100	
广西东糖	11000	100%	3200	-100	
广西冠桂	11000	100%	3200	-100	
广西南华	---	---	3100	-100	产量不稳定
广西永凯	10000	100%	3100	-100	
临沧南华	6000	100%	4100	-100	
广西东亚	5000	100%	3100	-100	
竹浆					
厂家	12月排产/吨	开机率	出厂价	价格涨跌	备注
西龙纸业	0	0%	---	---	技改
贵州赤天化	---	50%	4750	---	停机检修，开始时间待定
汇丰纸业	---	0%	4500	---	停机检修，元旦后可能开机
永丰	10000	100%	4750	---	
理文造纸	10000	100%	4700-4800	---	
安县纸业	4000	100%	4600	---	
峨山纸业	0	0%	---	---	公司重组，2月份开机
两面针	2000	100%	4400	---	竹桉混浆
草浆					
厂家	12月排产	开机率	出厂价	价格涨跌	备注
河南兆裕	0	0%	4300	---	暂不开机
河南嘉禾木	2000	100%	1800	---	散装湿浆
兴泰纸业	8000	100%	4300	---	绝干浆
江苏新大	0	0%	---	---	延迟开机
河北资通	不稳定	50%	2800	---	本色湿浆
内乡仙鹤	---	100%	---	---	仅供自用和出口

苇浆					
厂家	12 月排产	开机率	出厂价	价格涨跌	备注
振兴生态	9000	100%	4200	——	
海达纸业	2000	100%	4000	——	

数据来源：纸业联讯

市场展望：

国产木浆市场：由于多数停机工厂的具体开机时间并不确定，预计下个月国产木浆的供应量并不会大的变动，如果进口纸浆价格没有太大涨跌，国产纸浆的价格应该也会维持稳定。

国产非木浆市场：由于竹浆、草浆和苇浆价格已经探底，甘蔗浆价格也在本月初下调价格，非木浆价格已经在 12 月底达到底部，再加之部分非木浆厂排检或停机，市场供应量趋于缓和，因此在短时间之内或者市场变动不大的情况下，非木浆市场暂时不会有明显变动。

附件1 进口木浆报盘表

进口木浆 CFR 价格表 (单位: 美元/吨)													
品目	牌号	1月	2月	3月	4月	5月	6月	7月	8月	9月	10月	11月	12月
针叶浆	北木、虹鱼	680-690	680-690	710	740	740	680	660	650	670	690	690	690
针叶浆	月亮	680	680	700	730	730	670	650	640	660	690	690	690
针叶浆	凯利普	690	690	710	740	730	680-680	650	640	660	690	690	690
针叶浆	马牌、雄狮	690	690	700	730	730	670	650	630	650	690	690	690
针叶浆	美森	680	680	700	730	730	670	650	620	660	690	690	690
针叶浆	俄针(陆运)	640	640	650	670	620	620	550	570-580	590-600	610	610	610
针叶浆	俄针(海运)	670	670	680	700	650	650	580	610	630	640	640	640
针叶浆	银星	660	660	680	700	700	650	650	610	630	640	640	640
阔叶浆	明星	580	605	640	670	700	700	700	670	670	670	670	700
阔叶浆	和平河	580	585	620	650	650	650	620	600	620	620	620	650
阔叶浆	布阔(陆运)	560	/	590	580	580	580	580	580	600	610	610	610
阔叶浆	布阔(海运)	580	/	610	600	600	600	600	600	620	630	630	630
阔叶浆	小叶相思	/	605	640	670	620	640	620	620	590	600	610	610
阔叶浆	小叶硬杂	580	590	630	660	610	630	610	610	580	590	600	600
阔叶浆	阿尔派	570	585	620	650	680	650	650	600	620	620	620	620
桉木浆	Fibria	580	605	640	670	700	700	670	670	670	670	670	670
桉木浆	金鱼	580	605	640	670	700	700	670	670	670	670	670	670
桉木浆	芬亚	580	605	640	670	700	700	670	670	670	670	670	670
本色浆	金星	600	610	620	630	630	620	570	560	570	580	580	580
本色浆	乔治王子	680	680	700	730	730	700	700	650	670	670	670	670
本色浆	索罗门	580	580	600	/	/	530	530	550	550	/	/	

进口木浆CFR价格表(单位:美元/吨)

品目	牌号	1月	2月	3月	4月	5月	6月	7月	8月	9月	10月	11月	12月
本色浆	乌本块 DAF/CFI	480	480	390/420	390/420	390/420	390/420	390/420	390/420	390/420	390/420	390/420	390/420
机械浆	佳维针叶 75℃	530	550	570	590	570	550	530	530	530	550	550	550
机械浆	雪山针叶 75℃	550	550	570	590	570	570	530	530	530	550	550	550
机械浆	昆河针叶 75℃	550	550	570	570	570	550	530	530	530	550	550	550
机械浆	骑士阔叶 80℃	550	550	570	570	570	550	530	530	530	550	550	
机械浆	水晶 75℃	550	550	570	590	570	550	530	530	530	550	550	
机械浆	水晶杨木 80℃	570	570	590	590	570	550	530	530	530	550	550	
机械浆	天柏枫木 80℃		20 ↑	35 ↑	30 ↑	30 ↑	580	580	580	560	590	590	

数据来源:纸业联讯

附件2 纸浆现货价格表

	1月	2月	3月	4月	5月	6月	7月	8月	9月	10月	11月	12月
东北地区												
俄针	5050-5100	5050-5100	5100-5150	4800-4850	4600-4700	4600-4650	4450-4500	4600-4600	4600-4650	4650-4670	4600-4600	4500-4550
布阔	4650-4700	4650-4700	4800-4850	4600-4650	4500-4550	4500-4550	4450-4500	4600-4600	4600-4600	4680-4700	4600-4650	4500-4550
华北地区												
俄针	5100-5200	5100-5200	5150-5200	4800-4850	4650-4700	4600-4650	4500-4550	4600-4700	4650-4700	4550-4650	4600-4650	4500-4550
布阔	4700-4800	4700-4800	4800-4850	4600-4650	4550-4600	4600-4600	4500-4550	4600-4650	4650-4700	4550-4650	4600-4650	4500-4550
江浙沪地区												
俄针	5050-5100	5050-5100	5050-5100	5000-5000	4700-4750	4600-4700	4500-4550	4650-4700	4600-4650	4600-4650	4600-4650	4550-4600
银星	5050-5100	5050-5100	5050-5100	4850-4900	4600-4650	4600-4650	4450-4500	4600-4700	4600-4650	4600-4650	4550-4600	4500-4550
月亮	5300-5350	5300-5350	5200-5200	5050-5100	4950-4900	4700-4700	4550-4600	4650-4700	4700-4700	4700-4700	4700-4700	4650-4650
北木	5500-5600	5500-5600	5400-5500	5250-5350	5000-5000	4900-4950	4650-4700	4700-4750	4800-4800	4800-4800	4750-4800	4700-4750
明星	4450-4500	4450-4500	4500-4550	4400-4450	4450-4500	4600-4600	4500-4550	4550-4600	4700-4750	4700-4750	4700-4750	4700-4700
阿尔派	4450-4450	4450-4450	4500-4550	4350-4400	4450-4550	4600-4600	4450-4450	4500-4500	4450-4500	4450-4500	4400-4450	4350-4380

	1月	2月	3月	4月	5月	6月	7月	8月	9月	10月	11月	12月
鸚鵡	4500-4600	4500-4600	4600-4700	4500-4500	4500-4500	4650-4650	4650-4650	4700-4700	4700-4800	4700-4800	4770-4800	4700-4750
龙牌	4200-4200	4200-4200	4500-4500	4200-4300	4200-4300	4300-4400	4200-4300	4200-4300	4400-4400	4400-4400	4400-4400	4350-4350
乔本	5850-5850	5850-5850	5450-5850	5800-5800	5600-5650	5600-5650	5700-5800	5700-5800	5800-5850	5800-5850	5800-5850	4650-4700
金星	4700-4750	4700-4750	4600-4650	4500-4550	4400-4450	4350-4400	4300-4350	4300-4400	4450-4500	4450-4500	4400-4400	4350-4350
山东地区												
乌针	5100-5200	5100-5200	5100-5200	4900-4950	4700-4700	4650-4700	4450-4599	4650-4700	4600-4650	4600-4650	4600-4650	4550-4550
银星	5050-5100	5050-5100	4950-5100	4800-4850	4600-4650	4550-4600	4450-4500	4650-4650	4600-4650	4600-4650	4550-4600	4500-4500
月亮	5350-5350	5350-5350	5100-5200	5000-5100	4900-5000	4650-4700	4500-4550	4650-4700	4650-4700	4650-4700	4650-4700	4600-4650
凯利浦	5350-5350	5350-5350	5100-5150	5100-5100	4950-5000	4650-4700	4550-4600	4700-4700	4700-4700	4700-4700	4650-4650	4600-4750
南方松	4850-4900	4850-4900	4850-4900	4750-4800	4600-4700	4300-4350	4200-4300	4400-4400	4400-4450	4400-4450	4400-4400	4300-4350
Fibria	4550-4600	4550-4600	4600-4600	4500-4500	4450-4500	4620-4650	4600-4650	4700-4700	4700-4750	4700-4750	4750-4800	4700-4750
索本	4600-4600	4600-4600	4500-4600	4300-4300	4200-4250	4200-4250	4150-4200	4150-4200	4200-4200	4200-4200	4200-4200	4100-4100
兵库	4500-4600	4500-4600	4400-4450	4300-4350	4300-4300	4200-4250	4200-4200	4200-4200	4200-4200	4200-4200	4200-4200	4050-4100
金星	4700-4700	4700-4700	4600-4650	4500-4550	4400-4450	4350-4400	4300-4350	4350-4400	4400-4400	4400-4400	4400-4450	4350-4350
昆河	4300-4400	4300-4400	4300-4350	4200-4250	4150-4200	4100-4150	4100-4150	4100-4150	4100-4150	4100-4150	4100-4150	4050-4100
佳维	4300-4350	4300-4350	4300-4350	4250-4250	4150-4200	4150-4200	4150-4150	4150-4150	4150-4150	4150-4150	4150-4150	4050-4100

数据来源：纸业联讯（注：以报价月作为取价时间）

附件3 进口木浆按海关统计

2012年纸浆进口量（单位万吨）														
月份	11年12月	1月	2月	3月	4月	5月	6月	7月	8月	9月	10月	11月	环比(%)	同比(%)
本色浆	7.16	5.52	5.84	7.48	8.2	6.63	4.23	3.15	3.84	4.74	5.06	6.11	20.75	59.53

2012年纸浆进口量（单位万吨）

月份	11年12月	1月	2月	3月	4月	5月	6月	7月	8月	9月	10月	11月	环比(%)	同比(%)
针叶浆	50.42	45.43	63.37	66	54.1	63.02	56.01	49.87	45.04	52.28	54.53	56.57	3.74	12.80
阔叶浆	54.72	48.2	61.11	62.91	53.9	45.83	45.38	39.23	38.82	48.12	52.96	54.27	2.47	2.92
机械浆	11.16	8.99	10.78	13.21	9.2	15.94	14.48	12.78	11.83	10.65	11.54	9.34	-19.06	-8.34
合计	123.46	108.13	141.1	149.61	125.4	131.41	120.09	105.02	99.53	115.79	124.09	126.29	1.77	18.35

数据来源：海关总署

附件4 进口木浆按海关统计（吨）

品种	港口	1月	2月	3月	4月	5月	6月	7月	8月	9月	10月	11月
本色浆	上海	20,123	16,265	24,297	34,541	27,045	13,268	12,932	10,751	18,479	20,916	16,490
	青岛	9,505	8,875	7,880	14,694	12,238	6,713	4,202	7,881	8,484	10,343	21,283
	黄埔	8,945	16,812	21,681	13,346	3,534	5,406	3,459	5,463	9,583	8,846	10,417
	广州	5,754	3,446	8,444	8,999	7,735	3,698	2,550	490	208	1,039	2,488
	杭州	3,884	2,293	2,035	1,558	4,341	1,458	0	2,074	1,988	2,543	2,560
	南京	1,330	1,838	1,821	3,470	975	1,891	2,149	2,317	1,843	1,717	825
漂白针叶浆	青岛	148,637	227,536	202,680	182,878	175,649	161,552	112,151	118,547	126,402	162,505	162,115
	上海	95,677	125,290	164,690	125,836	126,431	125,024	94,552	87,120	102,875	121,117	100,700
	南京	52,441	67,368	52,855	52,882	100,627	93,402	121,031	39,680	98,725	57,160	65,808
	黄埔	40,251	70,900	75,781	33,983	58,927	37,313	49,882	55,120	53,922	43,642	55,454
	满洲里	35,327	30,815	23,598	28,573	34,175	16,079	10,974	23,510	29,660	25,760	24,688
	天津	19,532	24,554	19,133	15,193	27,274	17,400	22,411	19,544	22,226	20,651	31,438

品种	港口	1月	2月	3月	4月	5月	6月	7月	8月	9月	10月	11月
漂白针叶浆	厦门	15,545	22,653	29,579	21,781	21,650	22,185	22,715	24,981	22,873	28,616	35,188
	呼和浩特	15,160	10,496	17,560	10,286	11,913	8,530	9,175	11,478	11,837	17,809	16,185
漂白阔叶浆	青岛	109,770	229,857	187,244	164,750	108,871	97,534	75,811	95,398	52,621	107,577	144,534
	黄埔	94,440	63,368	33,235	37,804	18,131	13,544	18,419	12,623	19,706	16,552	34,749
	上海	86,091	75,458	83,620	64,852	52,246	32,816	50,950	51,996	58,677	89,119	45,825
	南京	68,864	96,510	184,210	163,370	166,767	215,325	151,635	152,482	256,319	170,829	155,050
	杭州	18,795	12,245	12,044	9,189	8,147	11,643	8,800	10,003	17,543	25,231	28,049
	天津	16,768	21,366	36,764	17,271	22,712	5,585	16,905	12,655	15,595	11,286	32,015
	满洲里	15,301	11,636	11,624	10,154	8,773	12,541	9,890	12,036	9,249	10,609	8,818
	拱北	14,001	13,556	16,650	3,203	703	3,946	1,616	1,056	1,510	1,511	931
	长沙	13,000	23,112	9,947	6,429	18,658	8,721	5,644	2,011	0	6,084	11,082
化机浆	青岛	42,292	49,821	55,264	35,968	72,882	48,298	47,485	51,011	51,167	62,107	36,288
	南京	15,352	6,258	11,037	9,434	11,142	11,356	9,460	4,759	4,210	5,100	4,023
	拱北	14,934	22,107	10,617	10,280	10,115	23,106	19,698	20,117	4,294	7,369	5,982
	上海	6,249	14,917	14,575	11,108	20,183	13,405	8,775	10,985	10,410	15,342	12,029
	宁波	4,195	4,192	13,803	9,654	13,006	24,793	26,051	13,435	12,517	16,659	20,578
	长沙	3,304	284	8,993	3,639	8,981	2,148	0	0	5,081	1,198	0
	杭州	1,522	2,405	5,589	3,100	2,786	1,699	4,640	4,266	7,065	3,770	4,096

数据来源：海关总署

附件5 进口木浆按来源国统计（吨）

品种	国家	1月	2月	3月	4月	5月	6月	7月	8月	9月	10月	11月
本色浆	俄罗斯	20,785	17,707	21,367	21,622	19,493	15,957	11,208	9,124	13,563	12,174	18,551
	智利	12,124	12,329	11,482	22,917	16,373	5,742	4,627	6,270	9,921	21,121	24,492

品种	国家	1月	2月	3月	4月	5月	6月	7月	8月	9月	10月	11月
本色浆	美国	12,217	15,946	27,234	26,938	19,631	8,312	4,931	9,813	5,943	2,221	3,629
	日本	6,889	7,589	10,076	9,057	6,800	9,540	8,475	10,510	12,847	7,713	6,625
	加拿大	3,151	2,057	4,479	1,566	2,470	1,809	1,304	1,098	1,398	4,127	4,200
漂白针叶浆	加拿大	159,978	226,046	209,100	199,460	219,313	212,222	172,662	144,806	197,814	210,869	152,639
	智利	83,471	83,257	112,874	64,603	88,571	98,211	96,944	107,063	84,346	82,762	98,721
	美国	71,185	119,076	109,842	103,371	98,286	81,923	94,981	74,578	94,650	97,665	124,000
	俄罗斯	58,362	57,771	49,245	45,344	53,673	38,778	35,826	45,370	52,195	51,312	52,058
	芬兰	35,870	85,259	110,117	66,048	87,201	72,048	59,272	47,101	42,073	43,167	82,049
	德国	14,804	6,500	8,287	12,906	10,338	9,790	6,350	5,468	17,776	22,067	17,358
	新西兰	12,503	10,482	17,045	11,260	10,479	10,556	5,996	7,475	6,677	14,278	2,012
阔叶浆	瑞典	11,502	28,891	26,454	19,266	44,593	30,556	20,339	10,537	10,645	17,701	20,726
	巴西	174,783	269,805	253,277	222,891	179,806	192,673	98,763	155,784	147,976	114,096	233,280
	印尼	138,402	125,135	149,220	153,397	101,594	86,740	124,034	101,961	101,137	204,465	167,749
	智利	41,262	30,941	17,125	16,021	24,424	22,348	18,630	9,394	36,929	31,051	29,750
	加拿大	32,666	32,523	26,477	28,146	30,651	15,641	33,100	25,008	28,610	21,995	22,322
	美国	20,397	34,162	46,664	13,912	32,080	42,538	38,969	48,214	65,095	47,679	34,010
	俄罗斯	19,536	21,552	18,634	19,157	15,738	21,801	25,643	20,519	17,820	18,281	15,485
	乌拉圭	15,540	33,218	54,009	55,099	50,854	49,704	29,946	8,475	56,963	58,551	11,706
化机浆	南非	13,959	11,113	12,367	9,049	1,565	5,139	2,431	3,705	5,696	6,296	780
	西班牙	10,344	31,795	24,590	2,955	2,951	2,546	1,464	1,949	2,593	12,758	4,330
化机浆	加拿大	72,447	87,900	109,375	73,290	131,020	108,418	104,565	92,846	78,753	94,355	85,138

数据来源：海关总署

附件6 纸及纸板产量（万吨）

月份	2011.11	2011.12	2012.01-02	2012.03	2012.04	2012.05	2012.06	2012.07	2012.08	2012.09	2012.10	2011.11
纸及纸板产量	1001.7	946.5	1746.2	1084.3	1029.3	1015.0	1042.4	976.7	975.8	1017.2	1003.8	1001.7
新闻纸	29.9	31.2	65.2	35.6	32.7	32.5	30.3	33.3	31.7	31.6	32.4	29.9

数据来源：国家统计局

附件7 制造业采购经理人指数（PMI）

月份	2011.12	2012.01	2012.02	2012.03	2012.04	2012.05	2012.06	2012.07	2012.08	2012.09	2012.10	2012.11
制造业采购经理人指数	50.30	50.50	51.00	53.10	53.30	50.40	50.20	50.10	49.20	49.80	50.20	50.60

数据来源：国家统计局

附件8 工业生产者出厂价格指数（PPI）

月份	2011.12	2012.01	2012.02	2012.03	2012.04	2012.05	2012.06	2012.07	2012.08	2012.09	2012.10	2012.11
工业品出厂价格指数	1.69	0.73	0.03	-0.32	-0.70	-1.40	-2.08	-2.87	-3.48	-3.55	-2.76	-2.20

数据来源：国家统计局

附件9 工业增加值增长速度

月份	2011.12	2012.01	2012.02	2012.03	2012.04	2012.05	2012.06	2012.07	2012.08	2012.09	2012.10
同比增长%	12.8	11.4	11.9	9.3	9.6	9.5	9.2	8.9	9.2	9.6	10.1
累计增长%	13.9	11.4	11.6	11	10.7	10.5	10.3	10.1	10	10	10

数据来源：国家统计局

附件 10 人民币汇率中间价

月份	2011.12	2012.01	2012.02	2012.03	2012.04	2012.05	2012.06	2012.07	2012.08	2012.09	2012.10	2012.11
美元	630.09	631.15	629.19	629.43	627.87	633.55	632.49	633.20	634.49	634.10	630.02	628.92
日元	8.11	8.26	7.81	7.67	7.74	8.03	7.96	8.10	8.07	8.17	7.89	7.64
欧元	816.25	830.06	847.99	839.44	829.32	783.51	787.1	776.27	793.78	818.85	816.54	816.18
加元	615.28	615.6	630.36	633.08	631.67	637.37	615.1	612.23	632.25	638.96	646.58	630.37

数据来源：中国人民银行

附件 11 2012 年木浆市场新建产能表

工厂	品种	投产时间	产能（万吨）
骏泰纸业	溶解浆		30
安徽华泰	溶解浆	2012年9月	10
重庆理文	溶解浆	2012年10月	11
安徽华泰	阔叶浆	2012年4月	15
郴州市裕农	化机浆	2012年4月	17
蜀地西龙	竹浆	2012年12月	6.5
龙州南华	甘蔗浆	2012年7月	9.5
南宁市永凯	甘蔗浆	2012年2月	9.5
郴州湘桂	甘蔗浆	2012年8月	9.5
永兴华糖	甘蔗浆	2012年10月	9.8
永丰余	草浆	2012年10月	6.6
山东海韵	棉浆	2012年3月	10
博湖苇业	苇浆	2012年9月	9.9

数据来源：纸业联讯

附件 12 2012 年下游成品纸市场新建产能表

厂家	项目内容	产能（万吨）	地点	最新动态
斯道拉恩索(广西)林浆纸	白卡纸	45	广西	2014 年
APP 金桂浆纸一期工程	白卡纸	120	钦州	2012 年第四季度
宁波亚洲浆纸	白卡纸	100	宁波	2013 年底 2014 年初
河南新乡新亚纸业	白卡纸	40	河南	2013 年
山东博汇纸业	白卡纸	100	江苏大丰	2013 年第一季度, 纸机为 voith 提供
江苏富星纸业	白板纸	30	响水县	计划 2013 年第 2 季度投产
江苏隆亨纸业	白板纸	30	江苏盐城	计划 2013 年第 1 季度投产
江门星辉纸业	白板纸	30	广东江门	计划 2013 年第 4 季度投产
河南天邦集团纸业有限公司	双胶纸	10	河南新乡	2#纸机, 幅宽 3.92 米, 30g/m ² 以上的全木浆双胶纸, 已经于 2012 年 3 月投产
安徽华泰林浆纸有限公司	双胶纸、静电复印纸	15	安徽安庆	二手美卓纸机, 幅宽 4450 毫米, 设计车速 1000 米/分钟, 克重范围 40-100g/m ² , 2012 年 6 月全面运营
山东天和纸业有限公司	静电复印纸、双胶纸	20	山东天和	一期工程年产 10 万吨 3700 纸机于 7 月投产, 二期工程计划于 2012 年 7 月份开始筹建, 预计 2013 年 7 月份投产
亚太纸业(广东)有限公司	双胶纸、静电复印纸	45	广东江门	美卓纸机, 车速 1800 米/分, 幅宽 8.65 米, 2012 年 7 月中下旬投料试机, 目前已有部分产品出口, 厂家方面表示已达到生产百旺牌静电复印纸标准
广西永凯大桥纸业有限公司	双胶纸	20	广西南宁	2010 年 7 月签约, 从瑞典购进二手纸机, 据悉受文化纸市场情况影响, 厂家已考虑改产其他纸种
杜尔伯特蒙古族自治县海达纸业有限公司	双胶纸、静电复印纸	7.5	黑龙江大庆	
广东华泰纸业	高档办公印刷纸	45	广东江门	新闻纸二期工程, 拟建设一条以商品木浆为主要原料的年产 45 万吨高档办公印刷纸项目
广西来宾天一纸业有限公司	轻涂纸	15	广西来宾	M-real 二手纸机, 一期项目 11 万吨轻涂纸, 2010 年 5 月环评

厂家	项目内容	产能（万吨）	地点	最新动态
中冶纸业银河有限公司	轻型纸	30	山东临清	2010 年立项，项目总投资 18.1 亿元
新疆博湖苇业	印刷用纸	15	新疆库尔勒	2010 年 11 月迁建工程破土动工，计划用 5 年时间分三期实施，将建 3 条优质印刷纸生产线，共计年产能为 15 万吨
河南江河纸业股份有限公司	无碳复写纸	20	河南焦作	
芬欧汇川(常熟)纸业	标签纸、全木浆双胶纸	36	江苏常熟	基建中，总投资额预计达 30 亿人民币，预计 2014 年底投产
河北邢台东方纸业	数码相纸、双胶纸	100	邢台威县	2010 年 12 月举行签约仪式，投资 4 亿美元，预计年产值 50 亿元

数据来源：纸业联讯